



BBA201

**NANO BLUETOOTH USB ADAPTOR
USER GUIDE**

For additional languages, visit our website

www.bee-wi.com

User's guide

ENGLISH	4
FRANCAIS	8
DEUTSCH	12
ITALIANO	16
ESPAÑOL	20
PORTUGUES	24



Thank you for purchasing the BBA201 Bluetooth Adaptor from BEEWI. Please read the following instructions to learn how to configure and use more effectively your product.

BEFORE YOU BEGIN

- Do not connect the Bluetooth USB Adaptor before being requested during the driver installation process.
- Before inserting the CDROM, uninstall any Bluetooth software previously installed in the computer

1. BLUETOOTH SOFTWARE INSTALLATION

1. Insert the CDROM in the computer drive. The installation will begin automatically with the selection of the installation language. If this is not the case, launch the software directly from the CDROM by double clicking on the "SETUP.exe" icon.
2. On the language selection screen, select your language and click OK.
3. The installation program will start automatically. Follow the instructions on the screens to complete the installation process.
4. Click « Finish » on the last screen. The software installation is now complete. Do not remove the CDROM from the drive yet.

2. BLUETOOTH ADAPTOR INSTALLATION

1. Plug the Bluetooth USB Adaptor into one of the available USB port on the computer.



2. When the Adaptor is plugged into a USB port, Windows will find a new peripherals and it will install automatically all necessary driver files from the installation CDROM. Restart the computer to complete the new driver installation.

3. After the computer has been restarted, a Bluetooth icon is shown on the Desktop and in the Windows Taskbar.



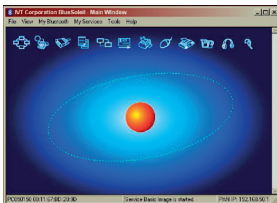
3. BLUETOOTH SETUP

1. When opening the Bluetooth utility the first time, it is necessary to proceed with the initial setup.

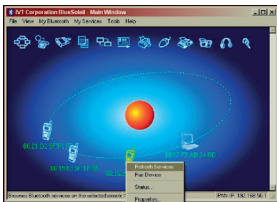
2. Set basic parameters for the Bluetooth peripherals, entering the name and the type of computer which will be seen by other devices and the level of security required. To access Bluetooth configuration, double click on the Bluetooth icon. Click OK to confirm the set up.



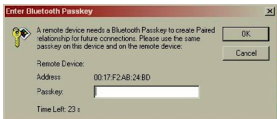
3. When the following window appears, it becomes possible to discover available Bluetooth devices by clicking the central orange circle. The found devices will show up around the orange circle when the discovery is completed after a few seconds



4. To connect to one of the available peripherals on the screen just right click on the device icon and chose "Pair Devices".




5. Enter a pairing code if requested by the device or peripheral (see the other peripheral user manual), then click OK. The paired device may require the user to confirm the same code.



Note: most of the Bluetooth peripherals use "0000".

6. When pairing is complete, it becomes possible to check the services offered by the connected Bluetooth device. The Bluetooth set up is now complete.


European Union Directives Conformance Statement

 Hereby, VOXLAND declares that this product is in compliance with:

- The essential requirements and other relevant provisions of Directive 1999/5/EC
- All other relevant EU Directives

You can view your product's Declaration of Conformity (DoC) to Directive 1999/5/EC (to R&TTE Directive) at www.bee-wi.com.

Caring for the environment by recycling

 Do not dispose of electrical devices or accessories with your household waste.

In some countries or regions, collection systems are set up to handle electrical and electronic waste items. Contact your regional authorities for more details.

Copyright and other legal information

BEEWI is a registered trademark. Other trademarks mentioned herewith are owned by their proprietors. All other product or service names are the property of their respective owners.

The use of wireless devices and their accessories may be prohibited or restricted in certain areas. Always obey the laws and regulations on the use of these products.

This product is covered by a 2-year product warranty which is valid from the date of purchase. Users are not permitted to make changes or modify the device in any way. Changes or modifications not expressly approved by the party responsible for compliance will void the user's warranty. Please visit our website www.bee-wi.com for more information.

Technical support: support@bee-wi.com.

© VOXLAND, 2011.



Merci d'avoir choisi l'adaptateur Bluetooth BBA201 de BEEWI. Veuillez lire les instructions suivantes afin de configurer et utiliser au mieux votre produit.

AVANT DE COMMENCER :

- Ne pas connecter l'adaptateur USB Bluetooth avant qu'il ne le soit demandé lors de l'installation des pilotes.
- Avant d'insérer le CDROM, désinstaller tous les logiciels Bluetooth présents dans l'ordinateur (Panneau de Configuration / Ajout-Suppression de programmes).

1. INSTALLATION DES PILOTES

1. Veuillez insérer le CDROM dans votre ordinateur, l'installation démarrera automatiquement en demandant de sélectionner la langue d'installation. Si ce n'est pas le cas, ouvrir le Poste de Travail, explorer le CDROM, puis lancer manuellement le fichier "SETUP.exe" en double-cliquant dessus.
2. Sur l'écran de sélection de la langue, choisir votre langue et cliquer OK.
3. Le programme d'installation démarrera automatiquement. Suivre les instructions à l'écran pour poursuivre l'installation.
4. Cliquer TERMINER sur la fenêtre suivante. L'installation est maintenant terminée. Ne pas retirer le CDROM de l'ordinateur.

2. INSTALLATION DE LA CLÉ BLUETOOTH

1. Brancher l'adaptateur USB Bluetooth sur un des ports USB disponibles de l'ordinateur.



2. Une fois l'adaptateur branché sur l'ordinateur, Windows détectera un nouveau périphérique et installera automatiquement les fichiers nécessaires à partir de CDROM d'installation. Il est alors conseillé de redémarrer l'ordinateur pour prendre en compte les nouvelles modifications.

3. Une fois le redémarrage de l'ordinateur terminé, l'icône Bluetooth apparaîtra soit dans la Barre des Tâches de Windows, soit sur le Bureau.



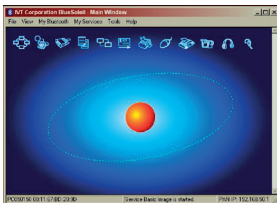
3. CONFIGURATION BLUETOOTH

1. Lors de la première utilisation de Bluetooth sur l'ordinateur, il est obligatoire de procéder à la configuration initiale.

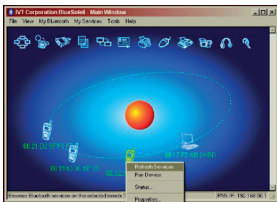
2. Il faut alors paramétrer les propriétés du périphérique Bluetooth en entrant le nom et le type de l'ordinateur. Pour accéder à la Configuration Bluetooth, double-cliquer sur l'icône Bluetooth. Cliquer OK pour valider les choix.



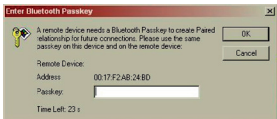
3. Quand la fenêtre suivante apparaît, il est possible de lancer une recherche des appareils Bluetooth disponibles en cliquant sur le rond central orangé. Les périphériques disponibles doivent apparaître après quelques secondes une fois la recherche terminée.



4. Sélectionner ensuite un appareil disponible à l'écran. Pour établir la connexion avec ce dernier, faire un clic-droit dessus, puis cliquer « Appairer des périphériques ».



5. Entrer le code d'appairage si le périphérique choisi en nécessite un, puis cliquer sur OK. Le périphérique Bluetooth distant demandera si nécessaire de confirmer le même code. Concernant ce code d'authentification, le plus souvent ce dernier est laissé au libre choix de l'utilisateur, exemple : 0000



6. Une fois la procédure de jumelage terminée, il est possible de visualiser les services que l'appareil Bluetooth connecté propose. Clic-droit sur l'icône du périphérique, puis cliquer sur Actualiser les services. La configuration Bluetooth est maintenant terminée.

Déclaration de conformité aux directives de l'Union Européenne

VOXLAND déclare que ce produit est en conformité avec :

- CE**
- Les dispositions essentielles ainsi que toutes provisions afférentes de la directive 1999/5/EC
 - Toutes autres Directives de l'Union Européenne afférentes

Vous pouvez visualiser la Déclaration de Conformité (DoC) à la directive 1999/5/EC (à la Directive R&TTE) sur le site www.bee-wi.com.

Protection de l'environnement par le recyclage



Ne jetez aucun appareil ou accessoire électrique dans votre poubelle.

Des systèmes de collecte permettant de traiter les déchets électriques et électroniques sont progressivement mis en place. Renseignez-vous localement pour plus d'informations.

Copyright et autres informations

BEEWI est une marque déposée. Les autres marques mentionnées ci-après appartiennent à leurs propriétaires. Les autres noms de produit ou de service utilisés sont la propriété de leurs détenteurs respectifs.

L'utilisation d'appareils sans fil et de ses accessoires peuvent être interdite dans certains endroits. Toujours respecter les réglementations et lois en vigueur.

Ce produit est couvert par une garantie de deux ans s'appliquant à compter de la date d'achat du matériel. Veuillez visiter notre site web www.bee-wi.com pour plus d'information.

Support technique: support@bee-wi.com.

© VOXLAND, 2011.



Wir freuen uns, dass Sie sich für den Kauf des BBA201 Bluetooth-Adaptors von BEEWI entschieden haben. Bitte lesen Sie die nachstehenden Anweisung bezüglich Konfigurierung und effizienten Einsatz Ihres Geräts aufmerksam durch.

BEVOR SIE ANFANGEN

- Schließen Sie den Bluetooth USB-Adaptor nicht an, bevor Sie im Laufe des Installationsprozesses für den Treiber dazu aufgefordert werden.
- Deinstallieren Sie vor dem Einlegen der CD-ROM alle zuvor auf dem Computer installierte Bluetooth Software.

1. INSTALLATION DER BLUETOOTH SOFTWARE

- 1.** Legen Sie die CD-ROM in das Laufwerk des Computers ein. Die Installation läuft automatisch mit der Auswahl der Installationssprache an. Sollte dies nicht der Fall sein, so starten Sie die Software bitte direkt von der CD-ROM, indem Sie auf das „SETUP.exe“-Icon doppelklicken.
- 2.** Wählen Sie die gewünschte Sprache im Sprachauswahl-Fenster und klicken Sie auf OK.
- 3.** Das Installationsprogramm startet automatisch. Befolgen Sie bei der Durchführung des Installationsprozesses die auf dem Bildschirm erscheinenden Anweisungen.
- 4.** Klicken Sie im letzten Fenster auf „Finish (Abschließen)“. Die Installation der Software ist nun abgeschlossen. Nehmen Sie die CD-ROM noch nicht aus dem Laufwerk.

2. INSTALLATION DES BLUETOOTH-ADAPTORS

1. Stecken Sie den Bluetooth USB-Adaptor in einen der verfügbaren USB-Ports des Computers.



2. Nach dem Einführen des Adaptors in einen USB-Port stellt Windows ein neues Peripherie-Gerät fest und installiert automatisch alle erforderlichen Treiberdateien von der Installations-CD-ROM. Starten Sie den Computer neu, um die Installation des neuen Treibers abzuschließen.

3. Nach dem Neustart des Computers erscheint ein Bluetooth Icon auf dem Desktop und in der Taskleiste von Windows.



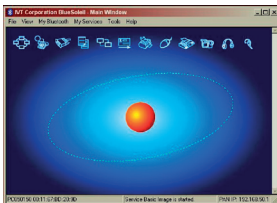
3. INBETRIEBNAHME VON BLUETOOTH

1. Bei der ersten Inbetriebnahme der Bluetooth Utility muss eine erste Einstellung vorgenommen werden.

2. Stellen Sie die Grundparameter für die Bluetooth Peripherie-Geräte ein; geben Sie den Namen und die Art des Computers ein, der von den anderen Geräten aufgespürt wird, und geben Sie die erforderliche Sicherheitsstufe an. Doppelklicken Sie auf die Bluetooth-Icon, um zur Bluetooth-Konfiguration zu gelangen. Klicken Sie auf OK, um die Einstellung zu bestätigen.



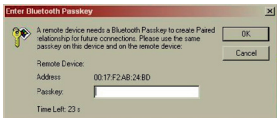
3. Wenn das folgende Fenster angezeigt wird, können Sie die verfügbaren Bluetooth-Geräte einsehen; klicken Sie dazu auf den orangen Kreis in der Mitte. Die aufgespürten Geräte werden nach ein paar Sekunden, sobald die Suche abgeschlossen ist, um den orangen Kreis herum angezeigt.



4. Zum Anschließen eines der verfügbaren Peripherie-Geräte brauchen Sie nur einen Rechtsklick auf das Icon des Geräts zu machen und „Pair Devices“ zu wählen.



5. Geben Sie gegebenenfalls, wenn es das Gerät oder Peripherie-Gerät erfordert, einen Pairing-Code ein (siehe Gebrauchsanleitung des anderen Peripherie-Geräts) und klicken Sie auf OK. Bei manchen gepairten Geräten kann eine neuerliche Bestätigung desselben Codes durch den Nutzer erforderlich sein.



Bitte beachten: in den meisten Bluetooth Peripherie-Geräten wird die Zahlenkombination „0000“ benutzt.

6. Nach dem Abschluss des Pairing-Vorgangs können die von dem angeschlossenen Bluetooth-Gerät gebotenen Funktionen eingesehen werden. Die Bluetooth-Einstellung ist nun abgeschlossen.

Erklärung der Konformität mit den Richtlinien der Europäischen Union

CE Hiermit erklärt VOXLAND, das dieses Produkt folgende Bestimmungen erfüllt:

- Die wichtigsten Bestimmungen und andere relevante Regelungen der Richtlinie 1999/5/EU
- Alle anderen relevanten EU-Richtlinien

Die Konformitätserklärung des Produkts mit der Richtlinie 1999/5/EU (in Bezug auf die R&TTE Richtlinie) kann auf unserer Website eingesehen werden:

www.bee-wi.com

Schutz der Umwelt durch Recycling



Elektronisches Geräte und Zubehör dürfen nicht als Hausmüll entsorgt werden.

In manchen Ländern wurden spezielle Sammelsysteme für Elektroschrott eingerichtet. Nähere Informationen erteilen örtliche Behörden.

Copyright und sonstige rechtliche Informationen

BEEWI ist ein eingetragenes Warenzeichen. Die Warenzeichen Apple, „Made for iPod“, „Works with iPhone“ und Bluetooth sind Eigentum ihres Besitzers und werden unter Lizenz von BEEWI benutzt. Alle anderen Bezeichnungen für Produkte oder Dienstleistungen sind Eigentum ihrer jeweiligen Besitzer.

Der Gebrauch von kabellosen Geräten und ihrem Zubehör kann in bestimmten Bereichen Verboten oder Beschränkungen unterliegen. Befolgen Sie in jedem Fall die Gesetze und Bestimmungen hinsichtlich des Gebrauchs dieser Produkte.

Für dieses Produkt gilt ab dem Kaufdatum eine 2-Jahres-Produktgarantie. Den Benutzern ist es verboten, Veränderungen an dem Gerät vorzunehmen oder es auf welche Art auch immer zu modifizieren. Werden Veränderungen und Modifikationen ohne die ausdrückliche Genehmigung durch die für die Erfüllung der Bestimmungen zuständige Seite vorgenommen, erlischt die Garantie des Benutzers.

Weitere Informationen sind auf unserer Website www.bee-wi.com erhältlich.

Technischer Support: support@bee-wi.com.



Grazie per aver acquistato il adattatore Bluetooth dalla BEEWI. Si consiglia di leggere le istruzioni seguenti per configurare correttamente ed usare efficacemente il prodotto.

PRIMA DI COMINCIARE

- Non connettere l'adattatore USB Bluetooth prima che venga richiesto durante l'installazione del driver.
- Prima di inserire il CDROM, disinstallare qualsiasi software Bluetooth precedentemente installato sul computer.

1. INSTALLAZIONE DEL SOFTWARE

1. Inserire il CDROM nell'apposita unità del computer. L'installazione inizierà automaticamente con la selezione della lingua di installazione. Se ciò non avviene, avviare il software direttamente dal CDROM facendo doppio clic sull'icona "SETUP.exe".
2. Nella schermata per la selezione della lingua, selezionare la lingua desiderata e fare clic su OK.
3. Il programma d'installazione si avvierà automaticamente. Seguire le istruzioni sulle schermate per completare il processo d'installazione.
4. Fare clic su «Finish» sull'ultima schermata. L'installazione del software è ora completata. Non rimuovere ancora il CDROM dall'unità.

2. INSTALLAZIONE DELL'ADATTATORE BLUETOOTH

1. Inserire l'adattatore USB Bluetooth in una delle porte USB disponibili del computer.



2. Una volta inserito l'adattatore in una porta USB, Windows troverà una nuova periferica ed installerà automaticamente tutti i file necessari dal CDROM d'installazione. Riavviare il computer per completare l'installazione del driver.

3. Dopo il riavvio del computer, compare un'icona Bluetooth sul desktop e sulla barra delle applicazioni di Windows.



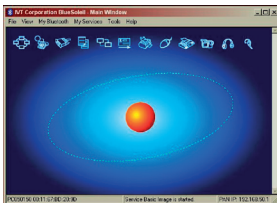
3. IMPOSTAZIONE DEL BLUETOOTH

1. Quando si apre l'utility Bluetooth per la prima volta, è necessario procedere con l'impostazione iniziale.

2. Impostare i parametri di base per le periferiche Bluetooth, immettendo il nome ed il tipo di computer che verrà visualizzato da altri dispositivi ed il livello di sicurezza richiesto. Per accedere alla configurazione Bluetooth, fare doppio clic sull'icona Bluetooth. Fare clic su OK per confermare l'impostazione.



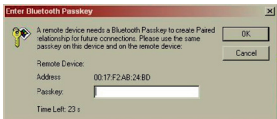
3. Quando appare la seguente finestra, è possibile individuare i dispositivi Bluetooth disponibili facendo clic sul circolo arancione centrale. I dispositivi trovati compariranno attorno al circolo arancione dopo qualche secondo, ad operazione completata



4. Per connettersi ad una delle periferiche disponibili sulla schermata fare clic destro sull'icona del dispositivo corrispondente e scegliere "Pairing dispositivi".



5. Immettere un codice pairing se richiesto dal dispositivo o periferica (vedere il manuale dell'utente dell'altra periferica), quindi fare clic su OK. Il dispositivo abbinato può richiedere all'utente di confermare lo stesso codice.



Nota: la maggior parte delle periferiche Bluetooth utilizzano "0000".

6. Quando il pairing è completato, è possibile controllare i servizi offerti dal dispositivo Bluetooth connesso. L'impostazione del Bluetooth è adesso completata.

Direttive dell'Unione europea sulla dichiarazione di conformità

Con la presente, VOXLAND dichiara che questo prodotto è conforme con:



- I requisiti essenziali e le altre disposizioni rilevanti di cui alla Direttiva 1999/5/EC
- Tutte le altre Direttive UE rilevanti

La nostra dichiarazione di conformità (DoC: Declaration of Conformity) alla Direttiva 1999/5/EC (Direttiva R&TTE) può essere visualizzata sul sito www.bee-wi.com.

Salvaguardia dell'ambiente con il riciclaggio

Non smaltire i dispositivi o gli accessori elettrici con i rifiuti domestici.



Alcuni paesi o regioni prevedono sistemi di raccolta differenziata per lo smaltimento di materiali elettrici ed elettronici.

Per ulteriori informazioni, contattare le autorità locali.

Copyright ed altre informazioni di legali

BEEWI è una marca registrata. I marchi Apple, "Made for iPod", "Works with iPhone" e Bluetooth sono marchi di proprietà ed vengono utilizzati dalla BEEWI sotto licenza. Tutti gli altri prodotti o nomi di servizi appartengono ai rispettivi proprietari.

L'uso di dispositivi wireless ed i loro accessori possono essere proibiti o limitati in determinate zone, si raccomanda pertanto di seguire sempre le leggi ed i regolamenti sull'uso di questi prodotti.

Questo prodotto è coperto da una garanzia di 2 anni, valida a decorrere dalla data dell'acquisto. Gli utenti non possono apportare in nessun modo cambiamenti o modifiche al dispositivo. Cambiamenti o modifiche non espressamente approvati dalla parte responsabile della conformità del dispositivo invalideranno la garanzia dell'utente. Per ulteriori informazioni visitare il nostro sito internet www.bee-wi.com.

Supporto tecnico: support@bee-wi.com.

© VOXLAND, 2011



Gracias por adquirir el adaptador Bluetooth USB de BEEWI. Lea, por favor, detenidamente las siguientes instrucciones para saber cómo configurar y usar eficazmente su producto.

ANTES DE EMPEZAR

- No conecte al adaptador Bluetooth USB antes de que le sea solicitado, durante el proceso de instalación del driver.
- Antes de introducir el CDROM, desinstale cualquier software Bluetooth que haya instalado con anterioridad en el ordenador.

1. INSTALACIÓN DEL SOFTWARE BLUETOOTH

- 1.** Introduzca el CDROM en la unidad del ordenador. La instalación se iniciará automáticamente con la selección del idioma de instalación. Si no es este el caso, ejecute el software directamente desde el CDROM haciendo doble click sobre el icono "SETUP.exe".
- 2.** Seleccione su idioma en la pantalla de selección, y luego haga click en OK.
- 3.** El programa de instalación arrancará automáticamente. Siga las instrucciones de las pantallas hasta completar el proceso de instalación.
- 4.** En la última pantalla, haga click en « Finish ». La instalación del software ha terminado. No retire aún el CDROM de la unidad.

2. INSTALACIÓN DEL ADAPTADOR BLUETOOTH

1. Enchufe el adaptador Bluetooth USB en uno de los puertos USB libres en el ordenador.



2. Una vez enchufado el adaptador a un puerto USB, Windows buscará nuevos periféricos e instalará automáticamente todos los archivos de drivers necesarios desde el CD de instalación. Reinicie el ordenador para finalizar la instalación del nuevo driver.

3. Una vez reiniciado el ordenador, aparecerá un icono Bluetooth en el escritorio y en la barra de tareas de Windows.



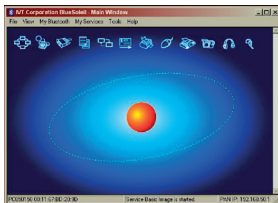
3. CONFIGURACIÓN DE BLUETOOTH

1. Al abrir la utilidad Bluetooth por primera vez, hay que proceder a la configuración inicial.

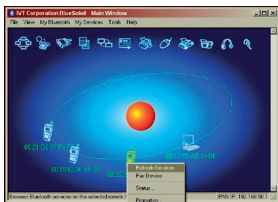
2. Ajustar los parámetros básicos de los periféricos Bluetooth, introduciendo el nombre y tipo del ordenador que se verá en los demás dispositivos y el nivel de seguridad requerido. Para acceder a la configuración de Bluetooth, hacer doble click en el icono Bluetooth. Hacer click en OK para confirmar la configuración.



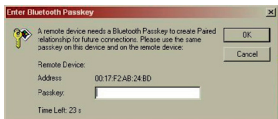
3. En cuanto se abra la siguiente pantalla, se podrán averiguar los dispositivos Bluetooth disponibles haciendo click en el círculo central de color naranja. Los dispositivos encontrados irán apareciendo alrededor del círculo naranja unos segundos después de ser localizados.



4. Para conectar a uno de los periféricos disponibles en pantalla, sólo hay que hacer click sobre el icono del dispositivo en cuestión y seleccionar "Pair Devices".



5. Introducir un código de emparejamiento si es requerido por el dispositivo o periférico (ver manuales de usuario de los demás periféricos), luego hacer click en OK. El dispositivo emparejado podría pedir al usuario que confirme el mismo código.



Nota: La mayoría de periféricos Bluetooth utiliza "0000".

6. Una vez completado el emparejamiento, se pueden comprobar los servicios ofrecidos por el dispositivo Bluetooth conectado. La configuración de Bluetooth está ahora completa.

Declaración de conformidad con Directivas de Unión Europea

Por la presente, VOXLAND declara que este producto cumple:

- CE**
- Los requisitos esenciales y otras estipulaciones relevantes de la Directiva 1999/5/EC.
 - Todas las demás Directivas relevantes de la UE.

Puede ver la Declaración de Conformidad (DoC) de su producto con la Directiva 1999/5/EC (según Directiva R&TTE) en www.bee-wi.com.

Reciclaje para el Cuidado del Medio Ambiente



No deposite sus aparatos o accesorios electrónicos en la basura de su casa.

En algunos países existen sistemas de recolección de equipos electrónicos.

Contacte con las autoridades de su país para más detalles

Copyright y más información legal

BEEWI es una marca comercial registrada. Las marcas comerciales Apple, "Made for iPod", "Works with iPhone" y Bluetooth pertenecen a sus propietarios y son utilizadas por BEEWI bajo licencia. Todos los demás nombres de productos o servicios pertenecen a sus respectivos propietarios.

El uso de dispositivos inalámbricos y sus accesorios podría estar prohibido o restringido en determinadas zonas. Cumpla siempre las leyes y reglamentaciones sobre el uso de estos productos.

Este producto está cubierto por una garantía del producto de 2 años, válida a partir de la fecha de compra. Los usuarios no podrán realizar ningún cambio o modificación en los aparatos. Los cambios o modificaciones no autorizados expresamente por la parte responsable de su cumplimiento invalidarán la garantía del usuario.

Si desea más información, le invitamos a visitar nuestro sitio web www.bee-wi.com.

Asistencia técnica: support@bee-wi.com.

© VOXLAND, 2011



Muito obrigado por adquirir o Adaptador Bluetooth BBA201 da BEEWI. Leia as seguintes instruções para aprender a configurar e a usar de forma mais eficaz o seu produto.

ANTES DE COMEÇAR

- Não ligue o Adaptador Bluetooth USB antes de ser pedido, durante o processo de instalação do controlador.
- Antes de inserir o CD-ROM, remova qualquer software Bluetooth previamente instalado no computador.

1. INSTALAÇÃO DO SOFTWARE BLUETOOTH

1. Insira o CD-ROM na unidade de leitura do computador. A instalação começa automaticamente com a selecção do idioma de instalação. Se não for este o caso, lance o software directamente a partir do CD-ROM fazendo duplo clique no ícone "SETUP.exe".
2. No ecrã de selecção do idioma, seleccione o seu idioma e faça clique em OK.
3. O programa de instalação começa automaticamente. Siga as instruções nos ecrãs para terminar o processo de instalação.
4. Faça clique em "Finish" (Terminar) no último ecrã. A instalação do software está, agora, terminada. Ainda não retire o CD-ROM da unidade de leitura.

2. INSTALAÇÃO DO ADAPTADOR BLUETOOTH

1. Ligue o Adaptador Bluetooth USB a uma das portas USB disponíveis no computador.



2. Quando o Adaptador é ligado a uma porta USB, o Windows encontrará novos periféricos e instalará automaticamente todos os ficheiros necessários do controlador a partir do CD ROM de instalação. Reinicie o computador para terminar a instalação do novo controlador.

3. Depois de o computador ser reiniciado, um ícone Bluetooth é mostrado no Ambiente de Trabalho e na Barra de Ferramentas do Windows.



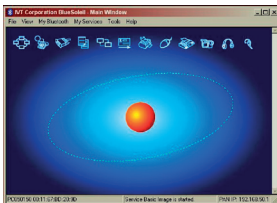
3. CONFIGURAÇÃO BLUETOOTH

1. Quando abrir o utilitário Bluetooth pela primeira vez, é necessário proceder à configuração inicial.

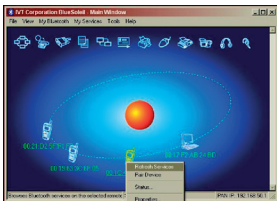
2. Ajuste os parâmetros básicos para os periféricos Bluetooth, introduzindo o nome e o tipo de computador que serão vistos por outros dispositivos e o nível de segurança necessário. Para aceder à configuração Bluetooth, faça duplo clique no ícone Bluetooth. Faça clique em OK para confirmar a configuração.



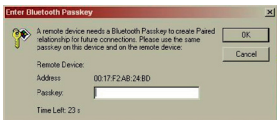
3. Quando a janela seguinte aparecer, torna-se possível descobrir os dispositivos Bluetooth disponíveis fazendo clique no círculo laranja no centro. Os dispositivos encontrados aparecerão à volta do círculo laranja quando a descoberta chegar ao fim passados alguns segundos.



4. Para ligar a um dos periféricos disponíveis no ecrã, basta fazer clique no ícone do dispositivo e escolher "Pair Devices" (Emparelhar dispositivos).



5. Introduza um código de emparelhamento se pedido pelo dispositivo ou periférico (consulte o manual do utilizador do outro periférico) e, de seguida, faça clique em OK. O dispositivo emparelhado pode pedir ao utilizador para confirmar o mesmo código.



Nota: a maior parte dos periféricos Bluetooth utiliza "0000".

6. Quando o emparelhamento chega ao fim, torna-se possível verificar os serviços oferecidos pelo dispositivo Bluetooth ligado. A configuração Bluetooth está, agora, terminada.

Declaração de Conformidade com as Directivas da União Europeia

A VOXLAND declara pela presente que este produto está em conformidade com:

- Os requisitos essenciais e outras disposições relevantes da Directiva 1999/5/CE
- Todas as outras Directivas relevantes da UE

Pode visualizar a Declaração de Conformidade (DdeC) do nosso produto com a Directiva 1999/5/CE (para a Directiva ETRT) em www.bee-wi.com.

Cuidar do Ambiente através da Reciclagem



Não coloque dispositivos ou acessórios eléctricos num caixote do lixo doméstico.

Em alguns países e regiões, existem sistemas de recolha para tratar dispositivos eléctricos ou electrónicos fora de uso. Contacte as autoridades locais para obter mais detalhes.

Copyright y más información legal

BEEWI é uma marca registada. As marcas comerciais The Apple, "Made for iPod", "Works with iPhone" e Bluetooth são detidas pelos respectivos proprietários e usadas pela BEEWI sob licença. Todos os outros nomes de produtos ou serviços são propriedade dos respectivos proprietários.

O uso de dispositivos sem fios e respectivos acessórios pode ser proibido ou restringido em determinadas zonas. Respeite sempre as leis e os regulamentos relativos ao uso destes produtos.

Este produto está coberto por uma garantia de produto de 2 anos, válida a partir da data de compra. Os utilizadores não têm autorização para fazerem qualquer tipo de alteração ou modificação. Qualquer alteração ou modificação não expressamente aprovada anula a garantia.

Visite o nosso website www.bee-wi.com para obter informações adicionais.

Suporte técnico: support@bee-wi.com.

© VOXLAND, 2011

